

FRiDA UTBILDNING

Hållbarhetsrapport 2023-2024

Innehåll.

Sammanfattning	3	En lärande organisation	22
Frida Utbildning AB – en översikt	4	Bärande principer	23
Organisation	5	Systematiskt kvalitetsarbete inom Frida Utbildning	24
Visioner och riktlinjer	6	Medarbetare	25
Ett tongivande utbildningsföretag	7	Personligt mästerskap	26
Att utbilda tågloffare	8	Arbetsmiljö	26
Påverkansområden, styrning, risker och möjligheter	9	Visselblåsarfunktion	26
Skolans roll för hållbar utveckling	10	Miljö och klimat	29
Frida Utbildnings bidrag i relation till Agenda 2030	11	Skolrestauranger	30
Övergripande påverkansområden	12	Lokaler, drift och underhåll	31
Hållbarhetsstyrning	13	Transporter och resor	32
Intressenter	14	Inköp	32
Risker och möjligheter	15	Ekonomi ur ett hållbarhetsperspektiv	33
En god miljö för lärande	17	Samhällsansvar	35
Förskola	19	Nästa steg	38
Grundskola och fritidshem	19		
Gymnasieskola	20		
Elevers hälsa	21		

Sammanfattning.

Frida Utbildning är en starkt värdegrundsstyrd koncern. Vi vill genom våra verksamheter bidra till det goda, demokratiska och hållbara samhället. I linje med visionen om att utbilda tågloffare arbetar vi med att erbjuda elever de allra bästa förutsättningarna för att aktivt kunna verka i ett sådant samhälle och för att medarbetare ständigt ska utveckla kompetenser och förmågor att stötta och bistå eleverna på deras utvecklings-, lärande- och hållbarhetsresor.

Koncernens organisation är utformad för att stärka verksamheternas syfte och mål. Med ett systemteoretiskt förhållningssätt blir alla delsystem och därmed alla individer lika viktiga. I ett längre tidsperspektiv är det avgörande för resiliens och hållbarhet. Vårt eget system samverkar med omvärlden i många sammanhang och strävar efter att vara en tongivande aktör inom utbildningssektorn, både i Sverige och internationellt.

Denna rapport omfattar Frida Utbildnings hållbarhetsredovisning och beskriver hur vi strategiskt arbetar med hållbarhetsrelaterade risker och möjligheter.

Koncernen redovisar årligen och denna rapport omfattar verksamhetsåret 2023-2024.

Kontaktperson:

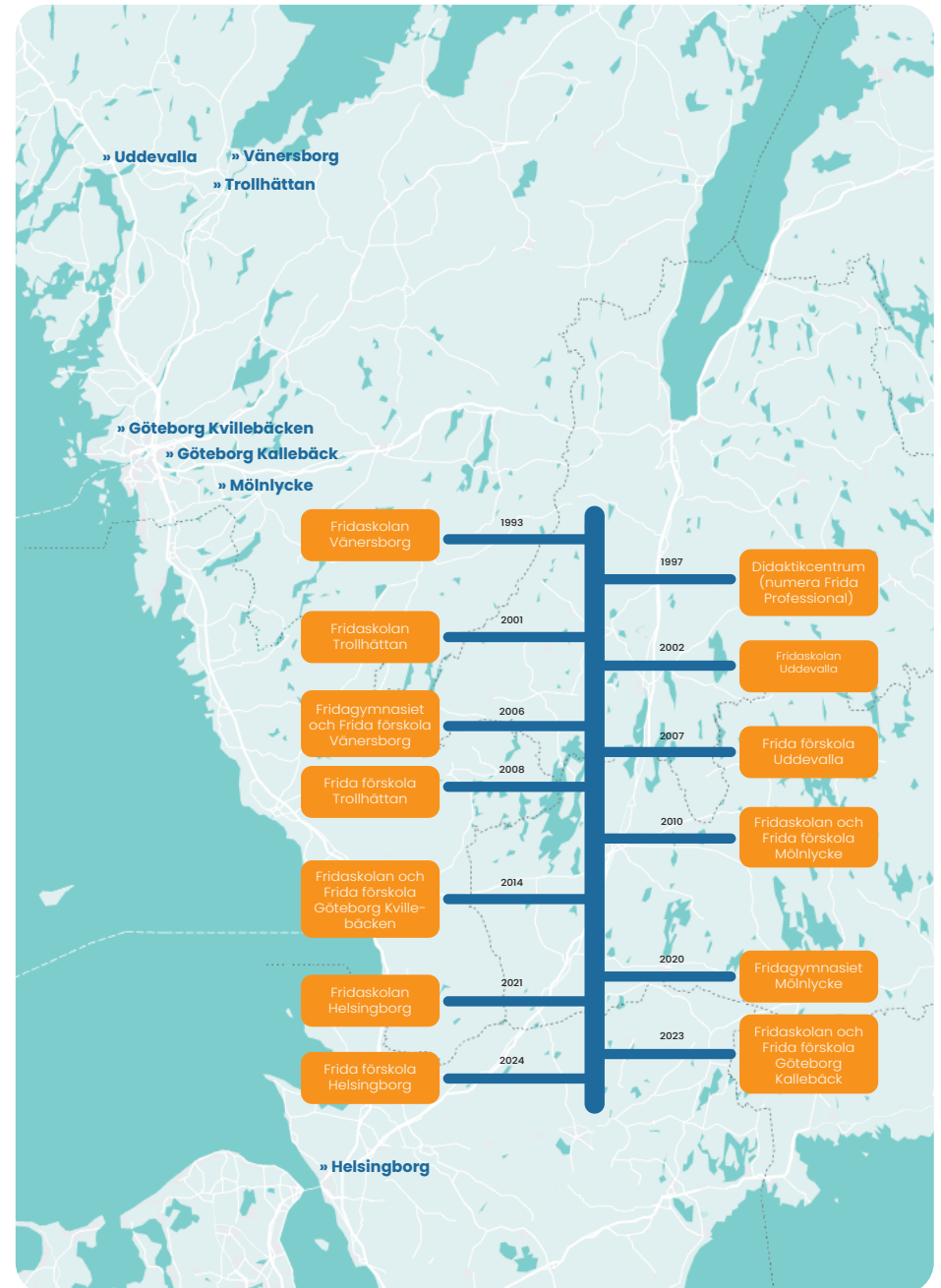
Kristina Melén

Hållbarhetsansvarig

Epost: kristina.melen@fridautbildning.se

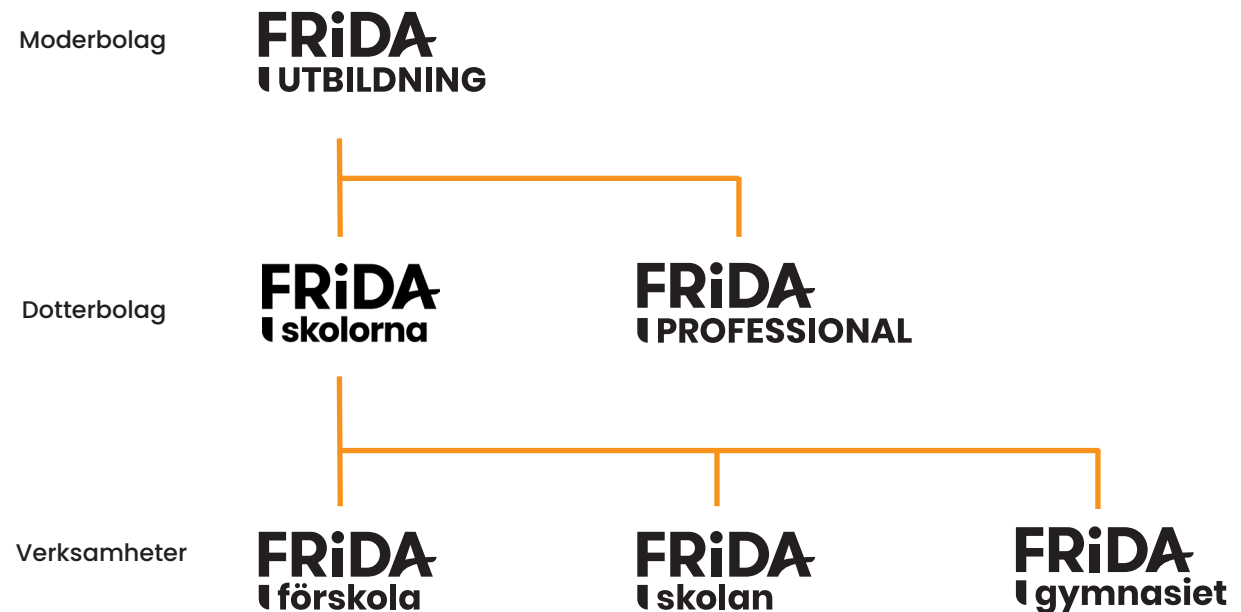
Frida Utbildning AB – en översikt.

Frida startade sin första grundskola 1993. Läsåret 23/24 omfattar koncernen Frida Utbildning AB sju förskolor, sju grundskolor och två gymnasieskolor samt en skolutvecklingsverksamhet. Fridaskolorna finns i västra Sverige, från Vänersborg i norr till Helsingborg i söder. De senaste tillskotten – Fridaskolan och Frida förskola i Kallebäck – gör sitt första läsår 2023-2024 och totalt finns det cirka 4700 barn och elever i våra verksamheter tillsammans med 700 medarbetare.



Organisation.

Sedan 2006 samlas hela Fridas organisation under namnet Frida Utbildning AB som därmed utgör moderbolaget. All skolverksamhet finns i Fridaskolorna AB och Frida Professional AB driver skolutvecklingsverksamhet inom Fridaskolorna men har även externa uppdrag. Alla aktieägare är medarbetare på Fridaskolorna där två familjer är majoritetsägare.



Frida Utbildning är en starkt värdegrundsstyrd organisation.



VISIONER

VISIONER & RIKTLINJER

- 1 En tongivande utbildningskoncern
- 2 Att utbilda tågluffare

RIKTLINJER

Visioner & riktlinjer.

En tongivande utbildningskoncern

Redan när den första Fridaskolan startade 1993 fanns en uttalad idé om att försöka göra skillnad för barn och ungdomar, för deras vårdnadshavare och för medarbetare i organisationen. Förhoppningen fanns också om att bidra till en skillnad för svensk skola och samhället i en vidare bemärkelse.

Under verksamhetsåret jubilerade Frida som trettioåring och vi kan med stolthet i dag blicka tillbaka på tre decenniers utveckling av en skolverksamhet som verkligen gör skillnad för elever, familjer och medarbetare. Detta vittnar inte minst många tidigare elever om, när de fått lite perspektiv på sin tid i Fridaskolan och kan sätta den i ett större sammanhang. Framgången bottenar i trettio års förfinande av idén om hur en god miljö för lärande kan te sig, värnandet om att se hela eleven i vardagen och ett bibehållet fokus på en tydligt formulerad värdegrund.

En annan framgångsfaktor är idén om att alla som valt att arbeta på Frida ska känna sig delaktiga och uppleva att de har en reell påverkan på verksamhetens utformning och att varje medarbetare reflekterar över sin roll och sitt ansvar att i arbetet bidra till den gemensamma värdegrund

organisationen vilar på. Varje medarbetare har ett tydligt uppdrag att skapa en trygg och öppen arbetsmiljö, och ska också erbjudas goda möjligheter att axla det ansvaret.

Frida Professionals uppdrag, såväl internt som externt, är att agera för positiv och hållbar förändring genom att verka som en bro mellan forskning och beprövad erfarenhet. Inom Frida Professional arbetar disputerade forskare, verksamma i såväl nationella som internationella forskningsnätverk. Samtliga utvecklingsledare har en bakgrund som pedagoger och skolledare, vilket ger organisationen kompetens avseende beprövad erfarenhet. Denna kunskap fylls kontinuerligt på i och med de utvecklingsprocesser som Frida Professional ansvarar för inom Fridaskolorna. De externa, nationella och internationella projekt som man ansvarar för, berikar också kunnandet. Utöver utbildningar och föreläsningar publiceras kontinuerligt vetenskapliga artiklar samt författande av litteratur, varav en del böcker ges ut av Frida Professional själva. Sammantaget utgör Frida Professional en viktig del i Frida Utbildnings vision att vara ett tongivande utbildningsföretag.

Frida Utbildnings organisation och verksamheter vilar på en systemteoretisk grund. I systemteorin ser man organisationen som en del i ett större system, där utbyte ständigt pågår med samhälle och natur. Frida Utbildnings organisation, vårt eget system, ska förstås som ett komplex av delar som står i ömsesidig förbindelse med varandra och med omvärlden. Vårt eget system måste vara livsdugligt – likväl som de system vi samverkar med. Hållbarhet kan således sägas vara ett fundamentalt begrepp i vår organisation, både i teori och praktik.

Att utbilda tåguffare

Drivkraften bakom vårt sätt utforma skola, undervisning och lärande är att göra en verklig positiv skillnad för våra elever. Att utbilda tåguffare beskriver vår strävan att skapa förutsättningar för varje elev att bygga kunskap samtidigt som denne utvecklar andra bestående värden som samarbetsförmåga, problemlösningsförmåga och kommunikationsförmåga samt självmedvetenhet och självtillit.

En god miljö för lärande innebär för oss ett aktivt förhållningssätt till lärande, kreativitet och nyfikenhet men också helhetssyn, stor tillit till den enskildes förmåga att bygga kunskap och höga förväntningar på eget ansvarstagande. Våra elever ska erövra kunskaper och färdigheter och utveckla förmågor som både möjliggör och motiverar till livslångt lärande och aktivt deltagande i aktuella och framtida sammanhang. Dessa unga människor som lämnar våra verksamheter utgör Frida Utbildnings viktigaste bidrag till en hållbar samhällsutveckling.



Påverkan

PÅVERKANSOMRÅDEN, STYRNING, RISKER & MÖJLIGHETER

- 1 Skolans roll för hållbar utveckling
- 2 Frida Utbildnings bidrag i relation till Agenda 2030
- 3 Övergripande påverkansområden
- 4 Hållbarhetsstyrning
- 5 Intressenter
- 6 Risker och möjligheter

möjlig

Påverkansområden, styrning, risker & möjligheter

Skolans roll för hållbar utveckling

I läroplanen för grundskolan, Lgr 22, i läroplanen för förskola samt gymnasium, förekommer skrivningar i likhet med nedanstående:

“Skolan har i uppdrag att förmedla och förankra grundläggande värden och främja elevernas lärande för att därigenom förbereda dem för att leva och verka i samhället. Skolan ska förmedla de mer beständiga kunskaper som utgör den gemensamma referensram alla i samhället behöver. Eleverna ska kunna orientera sig och agera i en komplex verklighet med stort informationsflöde, ökad digitalisering och snabb förändringstakt. Studiefärdigheter och metoder att tillägna sig och använda ny kunskap blir därför viktiga. Det är också nödvändigt att eleverna utvecklar sin förmåga att kritiskt granska information, fakta och förhållanden och att inse konsekvenserna av olika alternativ.” (Lgr 22)

Det står alltmer klart att samhällsutvecklingen på global nivå i flera hänseenden går i en ohållbar riktning. Hur kan skolans uppdrag tolkas med detta som utgångspunkt? Vad innebär det att “förmedla de mer beständiga kunskaper som utgör den gemensamma referensram alla i samhället behöver”?

Utöver nödvändiga ämnesrelaterade kunskaper och förmågor, behöver “beständiga kunskaper” förstås som kunskaper om vad hållbar samhällsutveckling i sin vidaste bemärkelse betyder och förståelse för hur ett hållbart samhälle ter sig. Skolan behöver möjliggöra ett reellt lärande för hållbar utveckling. Det kan ske genom att visa på sambanden mellan egna gärningar och de konsekvenser, positiva som negativa, dessa får på omgivningen och låta eleverna få uppleva det i praktiken.

Elever, som både får lära sig om och också får praktisera hållbart agerande i relation till människor och natur, ökar sin medvetenhet. Genom att utgå från individen och närmiljön och i takt med ökande mognad och förståelse, bredda perspektiven och omfamna allt mer komplexa samband mellan orsak och verkan, fördjupas denna medvetenhet. På så sätt kan förståelse och solidaritet utvecklas, liksom handlingskapacitet och praktisk erfarenhet byggas. I en sådan skola axlar de vuxna ansvaret att agera efterföljansvärt och visar i praktisk handling hur det går till. I slutändan behöver varje elev ha med sig, inte bara relevanta kunskaper, förmågor och färdigheter, utan också de grundläggande värden som vägleder varje medborgare hur man lever och verkar i ett hållbart samhälle.

Frida Utbildnings bidrag i relation till Agenda 2030

FN:s globala mål är det ramverk som beskriver nationers åtaganden att förändra världen i en hållbar riktning. Således betyder hållbar utveckling i världens mening, en strävan om att en sådan sker ur systemperspektiv och med samtliga mål i sikte. Varenda organisation, liksom Frida Utbildning, behöver förstå sitt system i samverkan med samhälle och natur och hur alla hållbarhetsmålen därmed berörs, antingen direkt genom egen verksamhet eller i värdekedjan uppströms och nedströms. I vår egen verksamhet strävar vi direkt mot flertalet mål:



- Arbeta med enskilda elever och grupper i det främjande och förebyggande elevhälsarbetet.
- Regelbundet erbjuda undervisning i hälsa med utgångspunkt i centralt innehåll i skolämnen.
- Värna och vidareutveckla elevhälsans proaktiva arbete i klassrummet.
- Stödja medarbetare i olika hälsorelaterade frågor.
- Stärka mentors kunskaper och förmågor i relationellt arbete.
- Värna värdegrundsarbetet med goda relationer som en central hälsosfaktor i hela organisationen.
- Genom våra verksamheter bidra till minskad negativ hälsopåverkan utanför den egna verksamheten.



- Erbjud utbildning av god kvalitet i samklang med styrdokument, visioner och riktlinjer.
- Skapa förutsättningar för en god miljö för lärande och en lärande organisation.
- Rikta särskilt fokus på lärande som utvecklar elevers och medarbetares kunskaper och förståelse för hållbar samhällsutveckling.
- Ständigt förbättra praktiska möjligheter för alla inom organisationen att agera mer hållbart och på så sätt utveckla egna handlingskompetenser.



- Värna alla elevers förutsättningar att lyckas och trivas i skolan, oavsett könstillhörighet.
- Arbeta främjande för att särskilt skapa goda förutsättningar för en framgångsrik skolgång för pojkar.
- Sträva efter en könsblandad tillsättning av personal inom alla delar av organisationen.



- Endast köpa fossilfri och förnyelsebar energi.
- I nära samarbete med fastighetsägare vidta ytterligare energieffektiviseringsåtgärder.



- Arbeta för en säker och hållbar arbetsmiljö.
- Nogsamt utvärdera och följa upp avvikelser.
- Samarbeta med leverantörer som i egna verksamheter och leverantörsled säkerhetsställer skydd för människor och människors arbetsrätt.



- Arbeta för jämlika villkor för alla elever oavsett diskrimineringsgrund.
- Arbeta för att säkerställa jämlika löner och arbetsvillkor för alla anställda.



- Göra medvetna inköp genom att ta hänsyn till produktens livscykel samt företrädesvis köpa certifierade produkter.
- Anamma cirkulära processer inom större inköpskategorier.
- Minska förbrukningen av kemikalier i så stor mån som möjligt.
- Erbjud kompetensutveckling inom relevanta hållbarhetsområden.
- Minska mängden restavfall till förmån för källsorterat avfall och minska mängden totalt avfall.
- Kontinuerligt minska mängden matsvinn med hjälp av systematiska mätningar, tydlig kommunikation kring resultat, pedagogiska insatser och översyn av organisation och rutiner.



- Minska mängden utsläpp av växthusgaser inom väsentliga påverkansområden som skolmat, transport och resor, inköp, val av energislag samt energiförbrukning och uppvärmning.
- Kartlägga och fastslå handlingsplaner för minskade utsläpp i värdekedjan.



- Genom medvetna inköp, särskilt av livsmedel, göra val som bidrar till ökad biodiversitet.
- Tillsammans med fastighetsägare förvalta och utveckla de grönytor som omger våra verksamheter.



- Värna om demokratibegreppet.
- Bevaka medbestämmande och reellt inflytande för alla inom organisationen.



- Upptäcka, skapa och utforma nya arenor för hållbarhetsarbetet i och utanför skolan och påskynda utvecklingen genom att söka samarbeten med andra parter som delar och ytterligare utmanar våra ambitionsnivåer inom olika hållbarhetsfrågor.

Övergripande påverkansområden

Frida Utbildning har ramat in sitt hållbarhetsarbete i tre övergripande påverkansområden – en god miljö för lärande, medarbetare samt klimat och miljö. Nedan beskrivs kortfattat hur verksamheten utövar en direkt påverkan på människor och miljö samt en indirekt påverkan på omgivningen.

En god miljö för lärande

Att skapa en god miljö för lärande för elever och medarbetare är Fridaskolornas huvuduppdrag. Det handlar om hur vi förvaltar det nationella utbildningsuppdraget, uppdraget att utbilda tågluffare och hur väl utbildningens utformning och kvalitet ligger i linje med det. Våra elevers kunskapsinhämtande, deras måluppfyllelse samt utveckling av bestående värden ska möta våra högt ställda förväntningar på verksamheten och det ska ske i en stimulerande, trygg och inkluderande skolmiljö.

Frida Utbildning påverkar också omgivningen i en vidare bemärkelse och bidrar till samhällsnytta. God utbildning och positiva erfarenheter från skoltiden är värden man bär med sig och som ligger till grund för de vägar man väljer senare i livet. Hur elevers skolvardag ter sig har också stor

inverkan på familjen, ibland också släkt och vänner. Fridaskolornas relationer med närsamhället, att aktivt medverka i olika nätverk och erbjuda olika utbildningar för externa mottagare är andra exempel på samverkan med omvärlden.

Medarbetare

Centrala aspekter är god arbetsmiljö och rättvisa arbetsvillkor, tillgång till adekvat fortbildning, konkurrenskraftiga löner och likvärdighet i arbetsbelastning. Varje enskild medarbetare inom Frida Utbildning ska erbjudas goda förutsättningar att i sitt arbete utveckla yrkeskompetensen inom uppdraget att verka för en god miljö för lärande i samklang med styrdokument, vision, riktlinjer och värdegrund.

Nyanställningar och avslutade anställningar innebär in- och utflöden av kunskaper och erfarenheter i organisationen. Det är angeläget att tillvarata de värden nya medarbetare för med sig in i organisationen. En viktig målsättning är också att erfarenheten från att ha arbetat i vår organisation skapar mervärden för de medarbetare som lämnar oss och som de bär med sig till nästa arbetsplats.

Samarbetspartners hållbarhetsarbete i relation till sina medarbetare som arbetsvillkor och mänskliga rättigheter, är andra aspekter att väga in i förståelsen för vår påverkan på omgivningen.

Miljö och klimat

Frida Utbildning strävar efter att kontinuerligt minska organisationens faktiska och potentiella negativa miljö- och klimatpåverkan och över tid har ett flertal beslut fattats i linje med denna strävan. Ett ständigt pågående arbete är att öka handlingskompetensen hos medarbetare och elever och motivera till att bidra till en så liten negativ påverkan som möjligt genom lärande och genom praktiska förutsättningar inom verksamheten.

Till påverkan utanför den direkta verksamheten hör bland annat resande till och från skolan/ arbetsplatsen för elever och medarbetare, inköpta varors och tjänsters miljö- och klimatpåverkan i allt från råvaruutvinning, energiförbrukning, tillverkning, transporter och sluthantering samt övrig miljö- och klimatpåverkan från våra samarbetspartners. Frida Utbildning behöver lägga ett större fokus på kartläggning och fördjupad förståelse av påverkan i värdekedjan framöver.



Hållbarhetsstyrning

Frida Utbildnings väsentliga hållbarhetsaspekter omfattas av organisationens systematiska kvalitetsarbete. Koncernledningen ansvarar för genomförandet på en övergripande nivå samt för återrapportering till styrelsen. Verksamhetschef, skolledare samt stödfunktioner som HR, kvalitetsansvariga inom kontor och service, kommunikationsansvarig samt hållbarhetsstrateg ansvarar i sin tur för genomförande, uppföljning och målsättning för respektive delområde.

Under verksamhetsåret har förberedelserna för att möta de nya kraven på hållbarhetsredovisning enligt EUs Corporate Sustainability Reporting Directive, CSRD, gått in i en mer aktiv fas. Framöver genomförs intressentdialoger, dubbla väsentlighets- och gapanalyser samt övriga nödvändiga förberedelser för att Frida Utbildning ska stå redo för redovisning enligt CSRD inför verksamhetsåret 2025/2026.

Intressenter

Frida Utbildnings huvudsakliga intressenter är våra elever och medarbetare samt elevers vårdnadshavare. Andra intressenter är företag och organisationer vi samarbetar med, leverantörer vi skriver avtal med och kommuner vi verkar inom.

I en ständigt pågående dialog framgår vilka aspekter av hållbarhet våra intressenter anser är mest angelägna. I nulägesanalyser, föräldramöten, utvecklingssamtal och andra forum, sker ett kontinuerligt erfarenhetsutbyte och informationsflöde. Via rådgivning med experter och genom deltagande i olika nätverk ökar organisationens förståelse för och kunskaper om verksamheternas påverkan på omgivningen och omgivningens påverkan på Frida Utbildning.



Risker och möjligheter

Risker avser faktorer eller händelser som kan påverka verksamhetens kvalitet och trovärdighet samt att över tid fortsätta vara ett hållbart bolag. Genom att arbeta förebyggande för att minimera risker och för att reducera negativa effekter om händelser skulle inträffa kan Frida Utbildning också vända risker till möjligheter.



Kvalitet

- En god miljö för lärande utgör grunden för våra verksamheter. Organisationens förmåga att kalibrera i förhållande till förändringar är avgörande för bibehållen kvalitet. Brist i undervisningen, försämrade upplevelse av trygghet och trivsel eller bristande ansvarstagande på olika nivåer är exempel på faktorer som kan påverka kvaliteten negativt. Andra riskfaktorer kan vara kompetensbrist eller försämrade ekonomi.



Elevunderlag

- Minskande elevkullar på nationell nivå kräver framförhållning och samarbete med de kommuner där vi har våra verksamheter. Bibehållande av grundförutsättning för nuvarande verksamhet.



Kompetensförsörjning

- Brist på lärare och andra yrkeskategorier i landet påverkar möjligheterna att anställa nya medarbetare med rätt kompetens.
- Hög personalomsättning försämrar kontinuiteten och kan medföra ökad belastning för övriga medarbetare.
- Bristande organisation kring anställningsförfarandet kan leda till sämre matchning mellan medarbetare och uppdrag.
- Otillräckliga onboardingprocesser kan försämma förutsättningarna för nyanställda att snabbt komma in i nya arbetsuppgifter.



Politik & lagstiftning

- Politiska beslut på riks- och kommunnivå och ny lagstiftning gällande skola och utbildning påverkar alltid förutsättningarna för våra verksamheter.



Ekonomi

- Förändrade ekonomiska förutsättningar till följd av högre priser, inflation, förändrade elevpeng och andra statsbidrag.



Miljö & klimat

- Ambitionen att minimera påverkan på miljö och klimat kan förändras eller motverkas av andra ambitioner och målsättningar i verksamheten.
- Risker som försämrade ekonomi, kunskapsrelaterade brister i organisationen eller otidighet i styrning och kommunikation kring målsättningar och strategier kan sakta ner eller rentav hindra en positiv utveckling.



Kriser

- Kriser kan uppstå snabbt och vara av mycket skiftande karaktär.

Identifierade riskfaktorer

Förebyggande åtgärder

- Värna om värdegrundsarbetet och anstränga oss att spegla vår tolkning av en god miljö för lärande i alla sammanhang vi befinner oss i.
- Arbeta för ständig utveckling och förnyelse i relation till lagar, forskningsrön och samhällsförändringar samt beprövad erfarenhet, vision och värdegrund.
- Utvärdera och utveckla befintliga strukturer för kvalitetsarbete inom alla delar av organisationen och arbeta för långsiktiga, samordnade processer.
- Arbeta proaktivt för ett stabilt elevantal som en grundförutsättning för ekonomisk stabilitet i verksamheten.

- Bibehålla god kvalitet i alla delar av verksamheten.
- Ständigt arbeta för elevers och vårdnadshavarens upplevelse av trygghet och tillit till sin skola och till Frida Utbildning.
- Använda en mångfald av arenor för att informera och stärka bilden av verksamhetens kvaliteter.

- Sträva efter att vara en attraktiv arbetsplats genom att erbjuda goda arbetsvillkor och ge möjlighet till utveckling och inflytande är viktiga inslag i det pågående arbetsmiljöarbetet.
- Välutvecklade processer för arbetsmiljöarbetet på generell och individnivå.
- Lägga särskilt fokus på ledarutbildningar och stödprocesser för att stärka ledarskapet och främja hållbara arbetsförhållanden på ledarnivå.
- Samarbeta med flera lärosäten och erbjuda VFU-platser för att aktivt knyta nyexaminerade lärare till verksamheten.
- Slå vakt om varumärkesförstärkning genom att medverka i relevanta sammanhang.

- Ingå nätverk med politiker och myndigheter på riks- och kommunnivå, forskningsrelaterade nätverk och andra organisationer för att kunna delta i utredningsarbete och göra remissyttranden.

- En robust struktur för ekonomi och resurshushållning.
- Långsiktighet i beslutsfattning på strategisk nivå.
- En inköpsorganisation med strukturerat arbetssätt och tydliga riktlinjer.

- Öka förståelsen för hur styrdokument, visioner och riktlinjer hänger samman med höga ambitioner inom ekologisk hållbarhet.
- Långsiktig beslutsfattande, tydlighet i kommunikation kring strategier, handlingsplaner och målsättningar. Avsätta tid för implementering och förändringsarbete.
- Skapa goda förutsättningar för möjligheten att agera hållbart i det dagliga arbetslivet.

- Krisberedskap i form av tydliga informationskanaler och handlingsplaner
- samt att regelbundet genomföra övningar i olika scenarier.

En god

EN GOD MILJÖ FÖR LÄRANDE

- 1 Förskola
- 2 Grundskola/fritidshem
- 3 Gymnasium
- 4 Elevers hälsa

lärande

En god miljö för lärande.

Fridaskolornas verksamheter omfattar utbildning och lärande i tre utbildningssegment; förskola, grundskola/fritidshem och gymnasium. Huvuduppdraget, att ge de bästa förutsättningarna för ett lustfyllt och livslångt lärande samt att lägga grunden för en optimal kunskapsutveckling och positiv social utveckling hos varje individ, benämner vi en god miljö för lärande.

Flexibilitet

I en skola för tågluffare behöver vardagen vara föränderlig för att kunna möta elevers inflytande och skapa förutsättningar för variation. Ett schema är sällan detsamma från vecka till vecka, grupper och klasser ändras medvetet över tid. Arbetslagens sammansättning varierar från år till år – allt för att skapa förutsättningar för ny samverkan.

Strukturer för bättre lärande

På Fridaskolorna arbetar vi för att skapa tydliga strukturer för lärande med utgångspunkt i ett systemteoretiskt förhållningssätt. Det handlar om att koppla upp eleverna på det aktuella innehållet och att rama in

undervisningen. Det handlar om väl genomtänkta och varierande lärandeaktiviteter som bidrar till att synliggöra lärandet och om summeringar och tydliga avslut av undervisningssituationer.

Elevledda utvecklingssamtal

Från allra första början, redan i våra förskolor, uppmuntras eleverna att själv sätta ord på sin utveckling och att med gott stöd av pedagoger leda hela eller delar sitt utvecklingssamtal.

Ämnesövergripande områdesarbeten

Ämnesövergripande områdesarbeten beskriver de tidsperioder där lärande sker i projektform. Flera ämnen samverkar och lärare samarbetar. Ofta sker lärandet även utanför skolans fyra väggar och inte sällan finns det också externa mottagare av elevernas erövrade kunskaper och färdigheter.

Mångfald av undervisningsmetoder

Elever är olika och behöver möta flera arenor för att utmanas, stimuleras och lära känna sig själva och sitt lärande. Vi anstränger oss att variera vår undervisning. "Vill du gå på din egen lektion?" är en återkommande självreflekterande fråga pedagoger uppmanas att ställa sig.

Ringsamtal

Ringsamtal är en samtalsform som främjar elevdelaktighet, social kompetens och som särskilt passar för diskussioner om olika värdegrundsfrågor men även under ämneslektioner är ringsamtalet ett vanligt inslag. Ringsamtal hålls regelbundet, från förskola till gymnasium.

Social utveckling

Att vara trygg i sig själv och i sin grupp spelar en avgörande roll för utveckling och lärande. Vi arbetar aktivt med individ- och grupperspektivet under hela elevens resa hos oss – från förskolans första dag till studentexamensdagen.

Helhetssyn

En grundförutsättning för måluppfyllelse, trivsel och utveckling är att se hela eleven och skapa de förutsättningar som varje individ kan växa i. Alla delar eleven möter i vår organisation ska samverka för att göra det möjligt. En avgörande skillnad som leder till framgång kan vara en annan vuxen eller ett annat sammanhang och den framgången har alla elever rätt att få uppleva.



Förskola

Fridas förskolor präglas av en helhetssyn på barn. För att kunna vara en trygg och stimulerande miljö för barn att vara i behöver omsorg, utveckling och lärande bilda en helhet. Dagarna för barnen genomsyras av en väl avvägd dagsrytm med balans mellan inne- och utevistelse, vila och fysisk aktivitet. Verksamheten ska erbjuda alla barn något som utifrån deras förutsättningar och intressen stimulerar till utveckling.

Ett perspektiv på helhet utgörs av Frida förskolor i Trestads arbete med Grön Flagg vilket ger en tydlig struktur för arbetet med lärande för hållbar utveckling. Barnens frågor och tankar är en naturlig ingång till hur och vad som ska behandlas inom ramen för Grön Flagg och elevinflytandet blir därmed aktivt och reellt.

Verksamhetsåret 23-24

- Samtliga förskolor har arbetat med det prioriterade lokala målet - Systemteori i praktiken - som ett verktyg för att utveckla verksamhetens olika delar, förbättra arbetsmiljön, och stimulera till ett lösningsinriktat arbetssätt.
- Framsteg har gjorts i att skapa en miljö som stödjer både barns lärande och välbefinnande. Barninflytandet har stärkts genom att involvera barnen mer aktivt i utformningen av aktiviteter och beslut. Detta har främjat barnens känsla av ansvar och medverkat till en positiv utvecklingsmiljö.
- Arbete kring normer och värden har varit ett inslag för att ytterligare skapa en inkluderande miljö, där alla barn känner sig trygga och sedda.
- Erasmusprojektet - UMAMI - har behandlat utomhuspedagogik, rörelseglädje för bättre hälsa och hållbar utveckling. Projektet har inneburit utbyten både för pedagoger och barn där kontakt med förskolor i utlandet skett genom bilder, foton och också videosamtal.
- Områdesarbeten under året har bland annat handlat om Livsstil & Hälsa, Djur & Natur och Stad & Samhälle, valda utifrån HSR, Grön flagg. Ett annat

områdesarbete - Vi vill veta mer - har fokuserat på naturvetenskap och teknik, där pedagoger och barn arbetat kring utforskande i vår miljö, inne och ute och i närområdet.

- Faddergrupper mellan grundskolans första år och förskolorna förekommer för att stärka ett öppet socialt klimat bland såväl pedagoger som barn.

Grundskola/fritidshem

De sju grundskolorna med tillhörande fritidshem utgör en stor del av Fridaskolornas verksamhet. Grundskolans och fritidshemmets bärande idé är att erbjuda en så bred och inspirerande arena som möjligt för varje elev att lära och utvecklas på. Pedagoger är organiserade i arbetslag som arbetar mycket nära en avgränsad grupp elever, oftast en årskurs. Detta medför stor flexibilitet i organisationen och är kanske den viktigaste förutsättningen för en flexibel och varierande skolvardag för våra elever. Den sammanhållna kontaktytan mellan pedagoger, elever och vårdnadshavare främjar djupare relationer vilket i sin tur bidrar till ökad stabilitet och trygghet. På varje grundskola och fritidshem utformas lokala mål vilka sedan blir utgångspunkten för verksamhetsårets lägesanalyser och påföljande kompetensutvecklingsarbete.

Verksamhetsåret 23-24

- Flertalet grundskolor har haft lokala mål som berör läsutveckling och på olika sätt arbetat för att öka läsförmågan, läsuthålligheten, läslusten och medvetenheten kring vikten av en god läsförmåga för skolframgången och i livet i allmänhet. Läsning ses som en central del i alla ämnen och i kompetensutvecklingsinsatserna har pedagoger på olika sätt utmanats att utöka och utveckla läsrelaterade aktiviteter i sin praktik.
- Andra lokala mål har berört hur eleverna stimuleras till ökad skolmoti-

vation, vilket till exempel har medfört en större variation av lektionsupplägg och att utveckla den didaktiska verktygslådan för att i större utsträckning nå och inkludera alla elever.

- Inom ramen för Erasmus har ett flertal toleransresor genomförts. Resorna som i första hand omfattar årskurs 9, tar avstamp i frågor som nittonhund-ratalshistoria, språk, kultur- och ungdomsfrågor, EUs betydelse och uppdrag. Resorna ger förutom nya kunskaper och erfarenheter även möjligheter för våra elever att utvecklas i mötet med andra elever och kulturer och strävan är att bygga varaktiga relationer med andra skolor i Europa där våra besök besvaras med återbesök från den utländska värdskolan. Under fjolåret deltog 760 elever från våra grund- och gymnasieskolor i olika Europaprojekt.
- Fritidshemmens gemensamma lokala mål – "Systemteori i praktiken" – har gett verktyg för att utveckla verksamhetens olika delar, förbättra arbetsmiljön, och stimulera till ett lösningsinriktat arbetssätt.

Gymnasieskola

Frida Utbildnings gymnasieskolor erbjuder tre respektive fyra studieförberedande program: Ekonomi-, Samhälls-, Naturvetenskaps- och Teknikprogrammet, det sistnämnda på Fridagymnasiet Mölnlycke. Bärande idéer i gymnasieskolorna är bland andra schemalagd programtid som en arena där eleverna med handledning av lärare, får planera och genomföra studier utifrån egna behov och förutsättningar vilket tränar förmågor för livslångt lärande och hållbar studie- och livssituation. Mentorskapet är kopplat till en årskurs men är programöverskridande, vilket bland annat medför en ökad sammanhållning mellan elever på olika program i årskursen. Samarbeten mellan program och kurser är vanligt förekommande. Gymnasieskolorna arbetar mycket aktivt för att utöka samarbetet med aktörer utanför skolan för att ytterligare bidra till personlig utveckling, låta eleverna aktivt få träna och använda "erhållna tågluffaregenskaper" och förbereda för aktiva livsval. Det resulterar också

i värdeskapande för den andra parten genom att möta näringslivets behov av att borgen för en framtida kompetensförsörjning. Det är angeläget för båda parterna att realisera ett innovativt och öppensinnat samarbete.

Verksamhetsåret 23-24

- Lokala mål har berört – Hållbar skolgång – för eleverna där bland annat gemensam syn på bedömning och mentorernas roll i att stötta för en social hållbarhet har betonats. Att leda och lära i en Fridakontext – lade tonvikten på hur pedagoger kan vidareutveckla sin praktik till att i en ännu större grad, genomsyras av riktlinjer och vision.
- Flera olika Erasmusprojekt har initierats. För gymnasiet i Mölnlycke har ett fokus varit att skapa projekt med andra länder inom ramen för kursen – Hållbart samhällsbyggande – som ingår i teknik- och naturprogrammet, för att utveckla lärande för hållbar utveckling i en Europakontext.
- Ett annat Erasmusprojekt som löper över flera år – Bees and more – ingår i biologikurserna och har ett särskilt fokus på biologisk mångfald i ett globalt perspektiv där varje deltagande lands uppdrag är att framställa en lärprodukt för andra elever. Vänersborgs gymnasium avslutade ett framgångsrikt Erasmusprojekt – Ambassadors for health – med fokus på fysisk och mental hälsa. Engage in Europe – är ett pågående projekt som tar ett bredare grepp om hållbarhet.
- Samverkan med näringslivet har lett till ett flertal samarbeten med olika aktörer, både i form av enskilda föreläsningar och mer långsiktiga samarbeten.
- Regelbundet genomförs schemabrytande kunskapsområden mellan programmen med innehåll som till exempel källkritiskt förhållningssätt och sex, samtycke och relationer.

Elevers hälsa

Elevhälsan omfattar professionerna; skolsköterska och skolläkare samt skolkurator, skolpsykolog, specialpedagog och speciallärare. Arbetet leds av rektor. Stort fokus läggs på att elevhälsans arbete i möjligaste mån ska vara av hälsofrämjande och förebyggande karaktär. På Fridaskolorna råder ett mycket nära samarbete mellan elevhälsan och den pedagogiska verksamheten. Strukturerade program för olika gruppaktiviteter och delaktighet i undervisningen är två goda exempel. Eftersom lärande och en god hälsa ofta går hand i hand, är det också viktigt att den specialpedagogiska, psykosociala, psykologiska och den medicinska delen inom elevhälsan samverkar effektivt. Mycket av det kartläggnings- och genomlysningensarbete som görs, syftar till tidig upptäckt för att kunna ge rätt stöd på såväl individ- som gruppnivå.

Verksamhetsåret 23/24

- Elevhälsan har särskilt arbetat med form och innehåll för elevhälsan inre arbete. Att hitta hållbara insatser över tid som genererar stöd för mer än en individ.
- Ett stort fokus har genom tydliga rutiner och tidigare insatser varit att vända skolfrånvaro till skolinrvaro.
- Alla elever har erbjudits hälsosamtal och hälsoundersökningar enligt basprogram. På grundskolorna har de flesta elever genomfört hälsosamtal och hälsoundersökningar. På gymnasiet har eleverna genomfört sitt hälsosamtal i årskurs 1.
- Vaccinationer har erbjudits alla elever enligt det svenska barnvaccinationsprogrammet där vaccinationstäckningen varit hög.



En lärar

EN LÄRANDE ORGANISATION

- 1 Bärande principer
- 2 Systematiskt kvalitetsarbete
– skola – inom Frida Utbildning

organs



Bärande principer

Att skapa en god miljö för lärande handlar om Fridaskolornas elever såväl som medarbetare och det livslånga lärandet står i fokus. Det är ett lärande som inbjuder till nytänkande, kreativitet, kritiskt tänkande och reflektion och förhållningssättet gäller alla i organisationen. Att sträva efter att skapa en lärande organisation och i förlängningen också ett lärande samhälle tänker vi är synonymt med strävan efter att skapa en gemensam hållbar framtid.

I en lärande organisation råder en strävan att utvecklas, att byta ut och förändra tidigare modeller/ organisationsformer kontinuerligt. För att åstadkomma förändring är det avgörande att se till helheter och inte bara göra punktinsatser, att ha rutiner och strukturer för en väl fungerande skolutvecklingsprocess. Fridaskolornas organisation är utformad så att samtliga i organisationen bär ansvar för att förbättra och utveckla kulturen i riktning mot visionen och samtidigt dela med sig av lärandet. Tilliten till medarbetares och ungas förmåga och vilja att utvecklas är hög. Vi har tydliga gemensamma strukturer för ett kollegialt lärande där medarbetarna lär tillsammans och får feedback av kollegor för att utvecklas och förändra. Tid och resurser avsätts för ett utforskande och prövande arbetssätt som leder till att skolutvecklingen tar vägen genom klassrummet och på riktigt gör en skillnad för elevernas lärande.

Systematiskt kvalitetsarbete – skola – inom Frida Utbildning

Fridaskolornas systematiska kvalitetsarbete bedrivs utifrån en gemensam struktur-, process- och resultatmodell med en gemensam agenda, där analys, planering, genomförande och uppföljning sker inom samtliga nivåer i organisationen: På operativ nivå (skol- och förskoleenheter), på verksamhetsnivå och på huvudmannanivå. Dokumentationen på operativ nivå och på verksamhetsnivå sker enligt de riktlinjer som Fridaskolorna lagt för det systematiska kvalitetsarbetet. Rektor har ansvar för att medarbetarna, eleverna och vårdnadshavarna är involverade i utvecklingsarbetet på skolan.

Kvalitetsarbetets rubriker på huvudmannanivå:

1. Resultatnyckeltal

Resultatnyckeltalen rör betyg, resultat på nationella prov, skriftliga omdömen, åtgärdsprogram, elevunderlag och kösituation.

2. Processnyckeltal

Processnyckeltalen utgår från Fridaskolornas riktlinjer, vilka i sin tur utgår från de statliga styrdokument. Processnyckeltalen benämns på följande sätt:

- **Att utbilda tågloffare**
- **Bedömning och kommunikation**
- **Dokumentation**
- **God miljö för lärande**
- **Mångfald ska präglade verksamheten**

- **En stark tilltro till våra barns och ungdomars förmåga att bygga kunskap**
- **Samarbete hem och skola**

3. Ledning, styrning och kompetensutveckling

Hur kvalitetsarbetet leds och styrs samt inriktning, delegering och organisation av de olika verksamhetsgrenarnas kompetensutveckling.

4. Dokumentation av kvalitetsarbetet

Planering, uppföljning och utvärdering sker på en gemensam dokumentationsplattform.

5. Enheternas arbete med att främja likabehandling och förebygga trakasserier och kränkande behandling

Enheternas skyldighet att arbeta fram lokala årliga planer för likabehandling/planer mot kränkande behandling.

6. Elevhälsans kvalitetsarbete

Elevhälsan ska vara en del av skolans kvalitetsarbete, såväl den pedagogiska som den medicinska.

Verksamhetsåret 23/24

- Den koncernövergripande och gemensamma delen av kompetensutvecklingen har under verksamhetsåret 23/24 fortsatt under rubriken "Livslångt lärande". Syftet med den koncernövergripande kompetensutvecklingen livslångt lärande är att utveckla de bärande delarna av vår gemensamma vision att utbilda tågloffare. De olika utbildningssegmenten (förskola, grundskola/ fritidshem och gymnasium) sätter lokala mål i syfte att utveckla såväl förmågan att formulera utvärderingsbara mål för verksamheten som att utveckla verksamheten i sig. Den yrkesspecifika kompetensutvecklingen för stödprocesser såsom Kök och Lokalvård planeras och genomförs av kvalitetsansvariga. Huvudmannen följer upp arbetet.

Medleda

MEDARBETARE

- 1 Personligt mästerskap
- 2 Arbetsmiljö
- 3 Visselblåsarfunktion

betardre

Medarbetare.

Personligt mästerskap

Frida Utbildning ser medarbetarnas välbefinnande och utveckling som centrala faktorer för att skapa en hållbar och framgångsrik organisation. Vårt systematiska kvalitetsarbete och systemteoretiska grund skapar goda förutsättningar för varje medarbetare att, oavsett uppdrag, utveckla förmågor och kunskaper i linje med visionen att utbilda tågloffare och därmed bidra till en positiv och hållbar samhällsutveckling.

Genom det systematiska kvalitetsarbetet för medarbetare – “personligt mästerskap” – görs det individuella uppdraget tydligt och medarbetare involveras i sin egen kompetensutvecklingsplan. Personligt mästerskap innehåller bland annat ett antal systematiserade avstämningstillfällen under året, som individuella och kollektiva medarbetarsamtal, konferenser och möten.

Under det senaste verksamhetsåret har ett omfattande arbete med att förbättra och förnya onboardingprocessen inletts. En välfungerande onboardingprocess är av yttersta vikt för att välkomna och guida nya medarbetare in i kultur, vision och riktlinjer och för att ge de verktyg och resurser som behövs för att effektivt integreras i nya arbetsroller och uppgifter.

Visselblåsarfunktion

Frida Utbildning strävar efter att i ett tidigt skede upptäcka eventuella missförhållanden inom organisationen. Anställdas och övriga intressenters engagemang är en viktig del av arbetet. Vi uppmuntrar till ett klimat där rapportering av missförhållanden är en naturlig och självklar del av verksamhetens kultur och där möjligheten att lyfta frågor ska kunna göras på ett tryggt och säkert sätt. Förra året inrättades ett visselblåsar-system och vår interna rapporteringskanal Qnister Whistle ger samtliga som omfattas av visselblåsarlagen möjlighet att skriftligen lämna rapporter via en säker och anonym molntjänst som tillhandahålls av en oberoende tredje part. Det finns även möjlighet att lämna sin rapport via telefon eller genom att boka ett fysiskt möte för den som så önskar.

Arbetsmiljö

Fridaskolorna har som målsättning att vara en trygg och säker arbetsplats för all personal. I de fall som brister upptäcks ska dessa åtgärdas på bästa möjliga sätt. Varje år genomförs en organisatorisk- och psykosocial arbetsmiljöundersökning bland all vår personal och det systematiska arbetsmiljöarbetet bedrivs på lokal, såväl som central nivå.

Verksamhetsåret 23/24:

- **Ny modell för medarbetaruppföljning och engagemang.** Under verksamhetsåret 2023/2024 har Fridaskolorna valt att påbörja ett arbete med att utveckla vår medarbetaruppföljning genom att dela upp den årliga medarbetarenkäten i två delar: en icke-anonym del och en anonym del. Den icke-anonyma delen av enkäten ingår nu som en del av det individuella medarbetarsamtalet, där fokusområden som meningsfullhet, delaktighet och

inflytande, relationer och samarbete samt arbetsbelastning och tidsdisponering diskuteras. Detta tillvägagångssätt möjliggör en mer individanpassad dialog där medarbetarens unika upplevelse och förutsättningar får stå i centrum. Den anonyma delen, som främst syftar till att belysa organisationsövergripande trender, genomförs genom en medarbetarenkät. Här undersöker vi områden som vision och värdegrund, kompetensutveckling, ledarskap och relation till närmsta chef, Fridaskolorna som arbetsgivare samt organisatorisk arbetsmiljö, inklusive specifika frågor kring hot och våld. Genom att sprida uppföljningen över året strävar vi efter att skapa en mer kontinuerlig och dynamisk bild av hur Fridaskolorna mår som organisation. Målet är att ta steget mot en mer realtidsbaserad uppföljning, vilket ger oss aktuella signaler om organisationens mående och därmed möjlighet att i tid sätta in rätt resurser. Detta kan i sin tur bidra till en starkare arbetskultur och ökat medarbetarengagemang, samtidigt som vi minskar frånvaro, stress och personalomsättning. Den nya modellen för medarbetaruppföljning påbörjades under våren 2023 i form av den icke-anonyma delen i det individuella medarbetarsamtalet. Den anonyma, organisationsövergripande uppföljningen görs under hösten 2024 och kommer därmed att redovisas först vid hållbarhetsrapporten 24/25.

- **Kompetensutveckling och livslångt lärande.** Fokus på det systematiska kvalitetsarbetet har varit att utvecklingsarbetet ska ske via klassrummet och att synkronisera de processer som medverkar till detta. Särskilt fokus på bättre synkronisering av lokala enheter och förstelärare. En fortsatt utveckling av kvalitetsansvariga som ansvarar för den yrkesspecifika kompetensutvecklingen sker.
- **Hälsa och välbefinnande.** Under verksamhetsåret 2023/2024 har Fridaskolorna tagit viktiga steg mot en bredare och mer kvalitativ leverans inom företagshälsövård, med särskilt fokus på att förebygga och hantera psykosocial ohälsa. Som en del av denna satsning har vi ingått ett avtal med PBM, en ledande aktör inom beteendepsykologi och organisationshälsa, för att stödja våra medarbetare på ett djupare och mer strukturerat sätt. Därifrån kommer Fridaskolorna fortsätta arbetet mot en mer lättillgänglig och proaktiv företagshälsövård med särskilt fokus på psykosocial ohälsa, samtidigt som vi erbjuder stöd ur ett bredare perspektiv som tex. inkluderar fysisk hälsa och rehabiliterande stödinsatser. Målet är att skapa en helhetstäckande arbetsmiljö som stärker både medarbetarnas välmående och organisationens långsiktiga hållbarhet.

- **Hållbart ledarskap.** Arbetsmiljöenkäten 2024 för organisationens skollere visar att ledarna inom Fridaskolorna upplever hög delaktighet och respekt från både kollegor och ledning, vilket stärker engagemanget och bidrar till en hållbar arbetskultur. Samtidigt framgår att det kan finnas vissa utmaningar kring kompetenskrav. Detta understryker behovet av att vidareutveckla stödstrukturer och kompetensutveckling för att skapa en hållbar ledarskapsmiljö.



Miljö

Klimat

MILJÖ OCH KLIMAT

- 1 Skolrestauranger
- 2 Lokaler, drift och underhåll
- 3 Transporter och resor
- 4 Inköp

Miljö och klimat.

Frida Utbildning strävar efter att bidra till så liten negativ faktisk och potentiell påverkan på miljö och klimat som möjligt. Att utveckla samarbetet mellan olika medarbetargrupper för att öka insikten om gemensamma beröringspunkter och öka kunskapen kring miljö- och klimatrelaterade frågor är viktigt då olika perspektiv på uppdraget inte sällan kan spreta och samsyn spelar stor roll för framsteg.

De identifierade väsentliga områdena med störst påverkan på miljö och klimat för verksamheterna inom Frida Utbildning är skolrestaurangernas verksamhet och skolmaten, lokaler, drift och underhåll, transporter och resor samt inköp.



Skolrestauranger

Fridaskolornas skolrestauranger har sedan 2013 innehaft Nordens officiella miljömärkning, Svanen. Svanenmärkningen ställer mycket höga krav på miljöstyrningen av arbetet i restaurangerna och samtliga miljö- och klimatrelaterade frågor tas i beaktande.

Märkningen innebär ett kraftfullt verktyg för att kontinuerligt minska negativ påverkan på biologisk mångfald, energiåtgång, klimat- och miljö. I skolrestaurangerna serveras högkvalitativ och klimatvänlig mat utifrån en flervalsmeny som ger elever och medarbetare möjligheten att kunna göra egna aktiva val baserat på smak och tycke.



Verksamhetsåret 23/24:

- Vi har arbetat vidare med målsättningen om att alla förskolerestauranger samt den nystartade skolrestaurangen i Kallebäck ska erhålla svanenlicenser, vilket planeras att slutföras i början av 2025.
- Samarbetet med Generation Waste fortsätter. Internt arbete kring rutiner, förståelse för statistik som ett viktigt verktyg för analys samt ett antal olika åtgärder under året har medfört ett minskat totalt matsvinn med knappt 30% i jämförelse med föregående år.
- Vi har moderniserat matråden som ett led i att utveckla dialogen med eleverna om restaurangernas hållbarhetsarbete, öka elevinflytandet och skapa en direkt dialog gällande matsvinn, ett exempel är det vi kallar "Chef's table".
- En särskild satsning har gjorts för att minska andelen animaliskt protein till förmån för vegetabiliskt protein i flertalet vanliga förekommande rätter. Målsättningen är att kontinuerligt fortsätta den utvecklingen.

Lokaler, drift och underhåll

Frida Utbildnings ambition är att alla byggnader och lokaler ska ha en optimerad miljöanpassning och att verksamheterna ska ha så låg energiförbrukning som möjligt. Vi innehar hyresavtal för samtliga byggnader och lokaler och för att kunna påverka olika hållbarhetsaspekter är ett gott samarbete med våra olika fastighetsägare av största vikt. Vi avser att utöka samarbetet med fastighetsägarna för att tillsammans söka nya gemensamma målsättningar och kunna agera pådrivande. Ett av flera redan bra utgångslägen är att samtliga byggnader och lokaler värms upp med fjärrvärme eller berg-/jordvärme.

Inom den egna verksamheten kan lokalvårdsteamens arbete med moderna städtekniker lyftas fram. Dessa innebär en i stort sett kemikaliefri städning och i den mån kemikalier behöver användas, är dessa miljömärkta. Avfallshanteringen är ett annat område där alla i organisationen numer kan ta fullt ansvar för källsortering i alla lokaler.

Verksamhetsåret 23/24:

- På våra grundskoleenheter genomför vi internprao inom lokalvården och restaurangerna. Detta är en medveten strategi för att öka hållbarheten på våra lokaler. När elever deltar i arbetsmiljövårdande aktiviteter och vardaglig drift tenderar de att i ökad utsträckning vara mer försiktiga med inventarier och material. Praon bidrar också till elevernas måluppfyllelse i hem- och konsumentkunskap.
- Kontinuerlig uppföljning av SRY, städ- och rengöringsbranschens yrkesbevis, sker med samtliga lokalvårdare.
- Vi har påbörjat ett förändringsarbete gällande avfallshantering för att enklare kunna kartlägga sorteringsgrad och volymer. Ett steg i detta arbete är att på sikt skifta till en och samma avfallsentreprenör för samtliga verksamheter. Detta arbete kvarstår att fullföljas under kommande verksamhetsår.



Transporter och resor

Frida Utbildning har verksamheter i sex olika kommuner i Västsverige. Resor däremellan är nödvändiga, framförallt för medarbetare i ledarroller i koncernen men även i andra sammanhang för möten och konferenser av olika slag. Frida Utbildnings bilpark består mestadels av laddhybrider och elbilar.

Frida Utbildnings olika internationella samarbeten och studieresor innebär viktiga erfarenhetsutbyten och bidrar i hög utsträckning till våra visioner att utbilda tågloffare och att vara ett tongivande utbildningsföretag. Resor i samband med utbildningar och samarbeten som sker inom Erasmus+ har setts över för att i så stor mån som möjligt genomföras enligt EUs direktiv för grönt resande. Vi ser ett behov av att utforma mätbara mål för resande inom koncernen.

Vi avser under kommande år att tillsammans med leverantörer kartlägga frekvenser och växthusgasutsläpp i samband med leveranser. Underlaget kan sedan ligga till grund för nya upphandlingar och utvecklingsarbeten i leverantörskedjan.

Inköp

Inköpsansvaret inom Frida Utbildning är till stor del decentraliserat och hantearas av olika enheter och verksamheter. Detta ger flexibilitet och en ökad förmåga att hitta rätt produkt till ändamålet, men kräver samtidigt tydlig styrning, rätt kompetens och god planering. Vi planerar att fortsätta utveckla riktlinjer för inköp inom olika kategorier, granska när upphandlingar och inköp bör samordnas centralt, samt integrera fler hållbarhetsaspekter i både nya och befintliga leverantörsavtal. Dessutom behöver vi göra våra befintliga avtal mer synliga för inköpsansvariga, så att de kan fatta välgrundade beslut.



Verksamhetsåret 23/24:

- Under året har vi infört ett nytt systemstöd för administration av företagskort, privata utlägg, reseersättningar och traktamenten. Syftet var att i första hand öka effektiviteten kring administrationen. En sideeffekt innebar att decentraliseringen av inköpsorganisationen underlättades samtidigt som det ökar kraven på kompetens om att göra kloka och kompetenta val kring inköp.
- Beslut har fattats om att köpa in och sätta upp ett intranät vilket nu ger oss bättre förutsättningar att samla information om inköpsprocessen som helhet men också att synliggöra centralt upphandlade avtal m.m.

EKONO

EKONOMI UR ETT HÅLLBARHETSPERSPEKTIV

persp

Ekonomi ur ett hållbarhetsperspektiv.

Frida Utbildning har alltsedan starten haft en långsiktig strategi för utveckling och tillväxt. Fridaskolorna har, de flesta år, gått med en liten vinst. Enligt ägardirektivet ska aktieutdelning, det vill säga utdelning av vinst till aktieägarna, aldrig tillämpas. Att spara vinster innebär en möjlighet för företaget att samla medel inför såväl större renoveringar som att starta nya skolor. Denna möjlighet har inneburit att Fridaskolorna stadigt vuxit av egen kraft och kunnat starta nya skolor utan att behöva låna pengar till investeringarna. I takt med att företaget växer ökar behovet av en ekonomisk reserv för oförutsedda händelser och utmaningar. Vinst är en förutsättning för att kunna bygga upp en sådan buffert som stärker företaget för framtiden. En stabil ekonomi skapas även genom tydliga strategiska val och beslut med fokus på långsiktig hållbarhet. Frida Utbildnings värdegrund är alltid utgångspunkt i de analyser som ligger till grund för dessa val och beslut. För att stärka en kultur där alla i organisationen bidrar med engagemang och ansvarstagande för företagets långsiktiga utveckling, erbjuder koncernledningen en hög grad av

transparens och involvering när det gäller ekonomiska frågor och framtida planer.

Fridaskolans medarbetare möter i sina olika roller en lång rad av olika intressenter. Förväntningar och krav från olika håll skulle kunna medföra att medarbetare utsätts för olika former av otillbörliga påtryckningar. För att stärka företagets motståndskraft finns strukturer på plats för både transparens och kontroll genom till exempel attestordning och ansvarsfördelning. Det förs också kontinuerliga dialoger i organisationen kring hur ett korrekt bemötande kan hindra att sådana situationer uppstår. Dock är det viktigt att denna fråga fördjupas och att medvetandegraden höjs hos samtliga medarbetare som har ett delegerat budgetansvar men med ett särskilt fokus på de nyckelpersoner som exempelvis har ett större ansvar för inköp i större volymer och i sektorer med bedömt högre risk.

Under 2023/2024 har vi provat en IT-tjänst för att, genom datan i bokföringen, kunna uppskatta organisationens koldioxidavtryck. Vi har i samband med det blivit uppmärksammade på att det ställer högre krav på såväl kontoplanens utformning samt konteringens kvalitet och vi ser att vi behöver utveckla arbetet kring detta för att få mer tillförlitlig data.

Samhäl

SAMHÄLLSANSVAR

ansvar

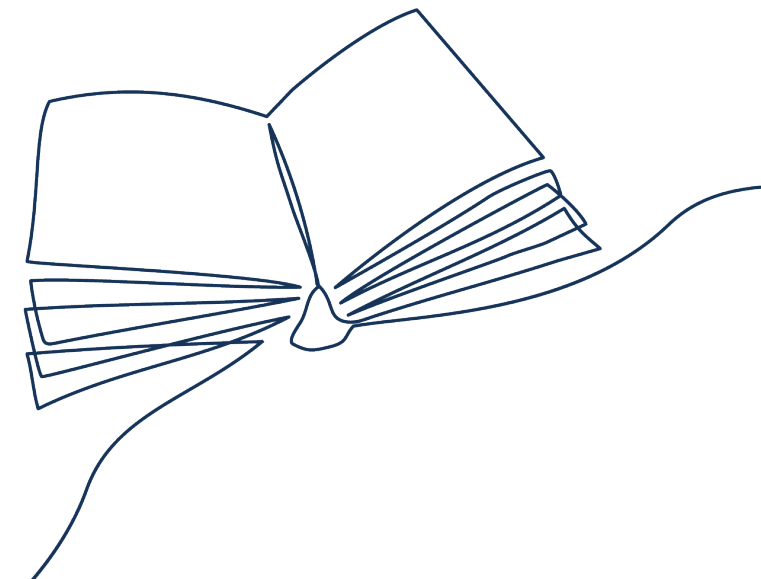
Samhällsansvar.

Frida Utbildning vill, utifrån visionen om att vara tongivande, vara med och bidra till en positiv och hållbar samhällsutveckling och vi arbetar hårt för att få med oss så många som möjligt på den resan. Våra verksamheter omfattar cirka 5400 barn, elever och medarbetare – och lägger man till elevers och medarbetares familjer, släkt och vänner, kollegor och andra kontakter kan kvaliteten och innehållet i våra verksamheter sprida sig långt ut i samhället. I denna kontext blir innebörden och därmed möjligheten med visionen verkligen påtaglig.

I linje med att vara tongivande arbetar vi även för att ständigt utveckla vårt samarbete med näringslivet och vi har kontinuerliga kontakter med politiker och myndigheter. Vi har arbetat upp ett nätverk av forskare och etablerat kontakter med högskolor och universitet. Genom att bibehålla ett öppet system där man delar med sig av sina erfarenheter och samarbetar med andra kan vi tillsammans göra en skillnad som gör skillnad.

Exempel på nätverk vi aktivt deltar i är:

- Almega Utbildnings styrelse
- Medlemskap i Ifous – innovation, forskning och utveckling i skola och förskola.
- Medlemskap i Svenskt näringsliv
- Nätverk i Västsvenska handelskammaren
- ULFs nationella styrgrupp
- SKUL – Skolutveckling och ledarskap
- SNAF – Svenskt nätverk för aktionsforskning
- PEP – Internationellt nätverk kring praktisk forskning



Frida Professional är en del av Frida Utbildning med fokus på utbildning, utveckling och forskning inom skolsektorn. Sedan starten 1997 har företaget deltagit i projekt och utbildningsinsatser på både skol- och kommunnivå i Sverige. Verksamheten omfattar även internationella samarbeten, där kursdeltagare och studiebesök tas emot från hela Europa. Medarbetarna har lång erfarenhet från förskolor, grundskolor och gymnasieskolor, vilket utgör grunden för deras beprövade erfarenhet.

Frida Professional arbetar med flera olika typer av skolutvecklingsprojekt både internt mot Fridaskolorna men även gentemot externa kunder. De deltar i det som benämns SKUL (pedagogik med inriktning mot Skolutveckling och Ledarskap), en forskningsmiljö där flera tongivande forskare ingår samt i flertalet andra nätverk, se ovan. Frida Professionals doktor i pedagogiskt arbete är även Convenor för skolutvecklingsnätverket NERA (Nordin Educational Research Association samt ingår i ULFs nationella styrgrupp.

Under året har en forskningsstudie kring Fridas framgångsfaktorer initierats. Syftet är att ringa in vad är det som gör Frida till Frida, hur kommer det sig att både elever och vuxna trivs och lyckas? Siffrorna är redan talande med låg personal- och elevomsättning, få sjukskrivningar och höga elevresultat, men vad är det egentligen som ligger bakom? En slumpmässigt utvald grupp av Fridamedarbetare har blivit inbjudna till att dyka djupare in i studien tillsammans med två forskare. Genom att på sikt sprida kunskapen hoppas vi att inspirera och påverka för en bättre samhällsutveckling.

Verksamhetsåret 23/24:

- En forskningsstudie om Fridas framgångsfaktorer har initierats
- Under verksamhetsåret har FP genomfört utbildningsinsatser i ett flertal kommuner.
- Samverkansprojektet med Chalmers avslutades med ett spridningsseminarium under hösten. Här har även ett antal andra kommunala huvudmän deltagit på temat "Vetenskaplig skola på riktigt".
- FP har genomfört flertalet kursveckor under Erasmusflagg med kursdeltagare från olika delar av Europa.



Nästa

NÄSTA STEG

steg

Nästa steg.

Frida Utbildnings skolverksamhet utgör kärnan i koncernen. Vi är en skol- och utbildningskoncern. Hur vi bedriver, leder och utvecklar skolverksamheten kommer att förbli vårt viktigaste bidrag till att påverka samhällsutvecklingen i en positiv riktning. Skolåren är en central och värdefull tid i en ung människas liv och vårt ansvar är att tillsammans forma det som kännetecknar en god miljö för lärande i en lärande organisation. Lärande betyder bland annat förflyttning och föränderlighet - det vi lär oss förändrar vårt sätt att se på världen. Vårt högre syfte är att, genom en god miljö för lärande, skapa förutsättningar för att varje enskild individ kan och vill bidra till utvecklingen av en hållbar framtid för sig själv, såväl som för samhället i stort.

I enlighet med CSRD ställs ökade krav på Frida Utbildning att strategiskt förbättra hållbarhetsarbetet för att förhindra eller minska negativ påverkan på miljö och människor och att utveckla och förstärka den positiva påverkan vi utövar genom verksamheterna och i värdekedjan. Vi behöver



analysera omvärldens förändringar i en vidare bemärkelse än idag och kartlägga påverkan på vår verksamhet. Nya styrprocesser behöver inlemmas i redan existerande för att möta ovanstående krav. Kunskapsinhämtande, transparent kommunikation, internt nätverkande och kulturbyggande blir avgörande framgångsfaktorer framöver för att delaktighet, initiativ- och ansvarstagande ska färga hela organisationen och förflytta Frida Utbildnings hållbarhetsarbete ytterligare framåt. Det är en spännande tid vi har framför oss.

Mer information

Kontaktperson

Kristina Melén
Hållbarhetsansvarig
kristina.melen@fridautbildning.se

FRiDA